

Mechanizmy agresji zabójców

Anna Wolska*

Katedra Psychologii, Uniwersytet Szczeciński, Szczecin

AGGRESSION MECHANISMS OF KILLERS

Conducted analysis of killers have led to distinguish three models of aggressive (murder) behavior. Although each of the models has been already described in literature, their frequency of occurrence (particularly of A and C types) is reversed. The analysis showed that alcohol related problems in part determine aggressive behavior. Type B aggression suggests the significance of alcohol addiction as a specific and important factor in this model. Each of the specified models has a different organisation structure. The A model means usually a reactive aggression, model B - aggressive action, and C - "aggressive activity". 42 killers were excluded from the analysis, as they could not be classified under any of the aggression models. Also many new murder-associated phenomena such as the increasing number of serial killers, murders committed by organised groups or contract killers have not been analysed. The analysis of these problems will surely bring about many interesting results for better understanding of killer's aggression mechanisms.

WSTĘP

Problem agresji, także przestępców jest przedmiotem licznych badań psychologicznych. Sprzyja to rozważaniom nad zachowaniami agresywnymi i agresywnością człowieka, chociaż ciągle nie ma wyczerpujących odpowiedzi na pytania dotyczące zarówno uwarunkowań, jak i mechanizmów regulacji tych zachowań i procesów. Przemawia to za złożonością problemu i trudnościami w badaniu zjawiska. W badaniach eksperymentalnych, tych najbardziej poprawnych i cennych dla nauki, nie udaje się stworzyć takiej „maszyny agresji Bussa”, która byłaby w stanie choć w części odzwierciedlić zmienne działające w „życiowej maszynie agresji” np. w takiej, której skutkiem jest pozbawienie życia drugiego człowieka. Nawet wówczas, gdy eksperymentuje się nad wybranymi elementami tego wzoru, jest to dalekie zbliżenie budzące etyczne zastrzeżenia. Jedyną możliwością są badania *ex post facto*.

Chcąc zrozumieć określone zachowanie należy całościowo ujmować jego wyznaczniki zewnętrzne i wewnętrzne. Jednostronność lub zaniedbanie którejś z tych sfer oddziaływań prowadzi do uproszczeń, które zabójstwo ujmuje i wyjaśniają albo jako skutek nieprawidłowego funkcjonowania organizmu czy osobowości albo jako efekt wadliwych wpływów szeroko rozumianego środowiska. Są też podejścia kompromisowe, akcentujące złożoność zagadnienia, a stąd – brak cech charakterystycznych w uwarunkowaniach i dynamice zachowania.

* Korespondencję na temat artykułu można kierować pod adresem: Anna Wolska, Katedra Psychologii Uniwersytetu Szczecińskiego, ul. Wawrzyniaka 8, 71-415 Szczecin.

Celem badań jest próba znalezienia grupy/grup charakterystycznych układów uwarunkowań i psychologicznych mechanizmów zachowań agresywnych opisujących agresję pod postacią zabójstwa.

CHARAKTERYSTYKA BADAŃ

Zabójstwo jest kategorią prawną, jest jednocześnie zawsze czynnością agresywną, interpersonalną. Za A. Frączkiem (1979; 1986; 1993) przyjęto, że agresja interpersonalna są to czynności podejmowane i realizowane przez podmiot wobec innych osób, tak zorganizowane, iż ich następstwem jest szkoda, strata cenionych społecznie wartości, cierpienie i ból. Jest to więc jedna z form interakcji międzyludzkich dająca się opisać przez wskazanie jej funkcji oraz organizacji. Rozpatrując agresję należy zatem uwzględniać zmienne w kontekście interakcji międzyludzkich (uwarunkowania socjalizacyjne, sytuacyjne, środowiskowe oddziałujące na własności i przebieg tych interakcji, doraźne czynniki pobudzające emocjonalnie, nastawienia kształtowane w procesie socjalizacji itp.).

Z funkcjonalnego punktu widzenia, traktując czynności agresywne podmiotowo, służą one do:

- redukcji napięcia emocjonalnego o negatywnym znaku bądź do uzyskania pozytywnej stymulacji;
- zaspokojenia potrzeb podstawowych i społecznych;
- realizacji zadań życiowych, wynikających z pełnionej roli społecznej.

Ten punkt widzenia wymaga wskazania na okoliczności występowania określonych czynności, ich efektów i przebiegu.

Czynność agresywna składa się z różnych elementów, pozostających względem siebie w różnych konfiguracjach strukturalnych i czasowych, w charakterystyczny sposób doprowadzających do wyniku. Kryterium organizacji czynności agresywnych zawiera między innymi odpowiedź na pytanie, w jaki sposób i w jakim stopniu zachowanie to jest związane z systemem norm, wartości moralnych i społecznych. Typologicznie można wydzielić agresję reaktywną (proste bodźce wewnętrzne lub zewnętrzne wywołują specyficzne pobudzenie do agresji), czynności agresywne (czynniki uruchamiające i blokujące, operacje składające się na nią, cele) oraz agresywną działalność (długotrwałe utrzymywanie się, opisywane i oceniane przez odniesienie do kulturowo wypracowanych wzorów).

Korzystając z tych założeń utworzono grupy zmiennych: socjalizacyjne, osobowościowe, sytuacyjne i psychopatologiczne. W ramach zmiennych socjalizacyjnych poddano analizie: w socjalizacji rodzinnej (m.in.: warunki socjalno-bytowe, typ rodziny, pochodzenie społeczne, atmosferę wychowawczą domu rodzinnego, więzi emocjonalne badanych z członkami swojej rodziny, jakość oddziaływań wychowawczych, typ wychowania, wzorce agresywnych zachowań, uzależnienie rodziców od alkoholu); w socjalizacji pozarodzinnej (opinie środowiska, karalność, kłopoty w nauce, trudności wychowawcze w szkole, pobyty w Zakładach Poprawczych i Wychowawczych, Domach Dziecka, Izbach Dziecka, wzorce naśladowcze zachowań agresywnych wpływające z grup rówieśniczych, role pełnione w tych grupach).

W zespole zmiennych osobowościowych analizowano cechy organizmu, sferę poznawczą, emocjonalno-motywyacyjną, strukturę i funkcje osobowości (wyodrębniono między innymi zmienne: cechy organiczne, poziom umysłowy, krytycyzm, struktura zadań i celów życiowych, egocentryzm – prospołeczność, poziom uczuciowości wyższej, umiejscowienie i poziom kontroli emocjonalnej, tolerancja na frustrację, poziom lęku, mechanizmy obronne osobowości, mechanizm agresywności i wrogości, stopień możliwości odraczania potrzeb, adekwatność poczucia własnej wartości).

W grupie zmiennych psychopatologicznych znalazły się psychiatryczne diagnozy stanu psychicznego badanych, wyniki badań specjalnych dotyczące centralnego układu nerwowego, oceny stopnia czytelności, bezpieczeństwa dla porządku prawnego.

W ramach zmiennych sytuacyjnych analizie poddano bliskie (czynniki sytuacyjne bezpośrednio poprzedzające lub występujące w trakcie czynności agresywnej) i dalekie (sytuacje występujące wcześniej, długotrwałe, powtarzające się między osobami w relacji) okoliczności czynu.

Wskaźniki zmiennych pochodzą z informacji uzyskanych z badań psychologicznych klinicznych, testowych, analizy akt sprawy karnej i spoza tych akt (wywiady i rozmowy z osobami bliskimi, pisemne ankiety od osób bliskich, akta innych spraw karnych, historie chorób z innych ośrodków leczniczych, materiały o badanych ze szkół i instytucji wychowawczo-oświatowych, opiekuńczych i resocjalizacyjnych), psychiatrycznych orzeczeń sądowych.

Przebadano 204 mężczyzn podejrzanych (lub osadzonych) o zabójstwo lub jego usiłowanie (art. 148§1kk) w trakcie co najmniej 6-tygodniowej obserwacji sądowo – psychiatrycz-

Tabela nr 1
Wiek osób badanych

	Liczba osób	%
20 lat i mniej	25	12.3
21 - 25 lat	52	25.5
26 - 35 lat	52	25.5
36 - 50 lat	49	24.0
powyżej 50 lat	26	12.7

Tabela nr 2
Pochodzenie społeczne badanej grupy

	Liczba osób	%
Robotnicze	142	69.9
Chłopskie	44	21.8
Inteligentkie	17	8.3

Tabela nr 3
Stan cywilny osób badanych

	Liczba osób	%
Żonaty	66	32.4
Kawaler	89	43.6
Rozwiedziony	10	4.9
Konkubinat	14	6.9
Wdowiec	2	1
Wdowiec w konkubinacie	1	.5
Rozwiedziony w konkubinacie	6	2.9
Żonaty w konkubinacie	13	6.4

Tabela nr 4
Wykształcenie osób badanych

	Liczba osób	%
Niepełne podstawowe	37	18.1
Szkola Specjalna	11	5.4
Podstawowe	93	45.6
Zasadnicze (ZSZ)	48	23.5
Średnie	13	6.4
Wyższe	2	1.0

nej w Oddziale Psychiatrii Sądowej Szpitala RAŚ w Szczecinie w latach 1975-1995. Wiek, pochodzenie społeczne, stan cywilny, wykształcenie badanych osób pokazują tabele 1, 2, 3, 4.

Spośród wszystkich badanych zabójstwo jest pierwszym czynem karalnym dla 93 osób (45.6%), zaś więcej razy karanych było 111 osób (54.4%).

Zmienne uzyskane z badań psychologicznych oraz analizy akt sprawy karnej i materiału spoza tych akt poddano statystycznej analizie metodą skupień (Brzeziński, 1987).

ANALIZA WYNIKÓW

Ponieważ brak jest merytorycznych podstaw do wyznaczenia modelu agresji zabójców w badaniach zastosowano analizę skupień, która polega na podziale zbioru badanych na mniejsze podzbiory charakteryzujące się zbliżonymi cechami. Rezultatem zastosowania analizy jest więc wyznaczenie takich grup, które charakteryzować się powinny wysokim poziomem homogeniczności.

Dane wyjściowe stanowiące wyniki przeprowadzonych testów klinicznych, obserwacji i analizy dokumentów sądowych i innych materiałów zostały przetworzone o postaci zbioru danych binarnych. Umożliwiło to zastosowanie prostej i niezawodnej miary podobieństwa, tzw. korelacji czteropunktowej (Pociecha, Zając, 1988). Współczynnik korelacji czteropunktowej przyjmuje wartości od -1 do 1. Przyjęto, że w przypadku, gdy współczynnik obliczony dla cech opisujących dwóch badanych przyjmie wartości powyżej 0,6, zostaną oni zaliczeni do tej samej klasy przypadków. Celem analizy jest więc utworzenie klasyfikacji badanych przypadków, spełniającej wymogi podobieństwa i rozłączności. Ten drugi wymóg oznacza, że żaden badany nie może zostać sklasyfikowany do dwóch różnych klas.

Każdego z badanych opisywały 94 cechy, dotyczące sytuacji socjalizacyjnej, osobowości, zmienne psychopatologiczne i sytuacyjne.

Przeprowadzona analiza statystyczna doprowadziła do wyodrębnienia trzech grup skupień: w pierwszej znalazły się 82 osoby badane, w drugiej – 51 zaś w trzeciej – 29. Łącznie analiza objęła 162 osoby spośród 204. Pozostałe 42 przypadki nie były typowe. Stąd tworzyły one grupy mniejsze, 2 – 3 osobowe. Te niewątpliwie interesujące przypadki przedstawione zostaną w innym miejscu.

Po sklasyfikowaniu badanych przystąpiono do wykrycia istotnych różnic między poszczególnymi grupami. Cechy opisujące badanych poddano standaryzacji (iloraz wielkości empirycznej i wielkości maksymalnej – daje to wartości w zakresie 0 – 1), co umożliwiło obliczenie wartości średnich dla każdej zmiennej w grupie oraz odpowiednie odchylenia standardowe. Za pomocą testu na istotność różnic między średnimi poszczególnych zmiennych w każdej grupie badanych wyznaczono grupę zmiennych różnicujących je. Zastosowano test oparty na rozkładzie t-Studenta, co gwarantuje wysoką rzetelność przeprowadzonej

analizy. W tym wypadku nie ograniczono się wyłącznie do 94 zmiennych charakteryzujących agresję lecz analizie poddano wszystkie 152 dostępne cechy.

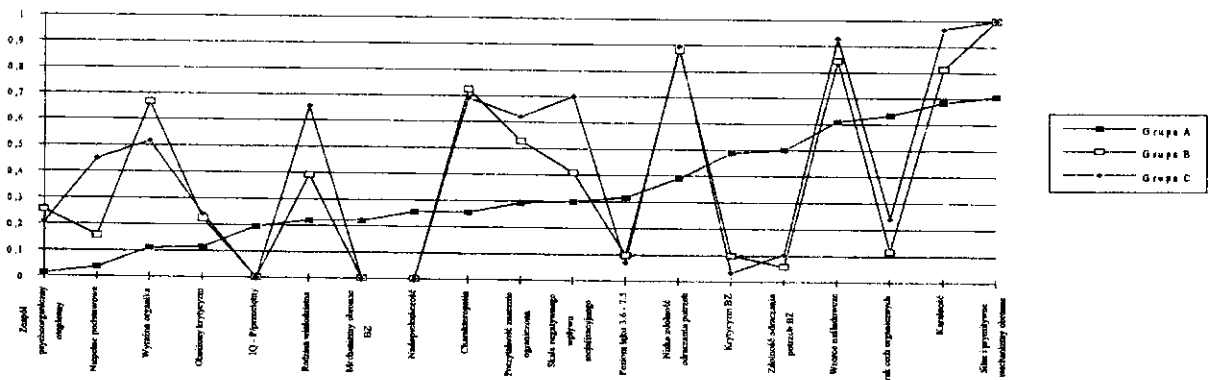
Przyjęto, że cechą charakterystyczną dla każdej grupy będzie taka, która w sposób istotny statystycznie różni się od dwóch pozostałych (oznacza to, że wartość empiryczna testu na różnicę między badaną grupą przypadków a dwoma pozostałymi grupami jest wyższa od teoretycznej).

Wyniki analizy przedstawiono graficznie na wykresach 1, 2, 3, odpowiednio obrazujących grupy A, B, C, według wzrastającej istotności statystycznej cech specyficznych dla każdej z nich.

W pierwszej grupie osób (grupa A) statystycznie istotne okazało się to, że zabójcy ci najczęściej są pierwszy raz w kolizji z prawem (63,4%). Analiza socjalizacyjnych czynników ich agresji interpersonalnej ujawniła, że najczęściej byli oni wychowywani w warunkach oddziaływań nadopiekuńczych. Rzadko wychowywani byli w rodzinach wielodzietnych a z oddziaływań rodzinnych najrzadziej dopływały do nich wzorce agresywnego zachowania w postaci takich zachowań rodziców wobec siebie czy dzieci. Także w kontaktach z rówieśnikami nie były to grupy o dominujących wzorach agresywnych w rozwiązywaniu problemów czy celów i norm grupowych. Negatywne wpływy socjalizacyjne zdarzały się w tej grupie najrzadziej. Oznacza to, że warunki socjalizacji w rozwoju tych zabójców były korzystne zarówno w socjalizacji rodzinnej, jak też szkolnej i rówieśniczej. Czynnikiem niekorzystnym rozwojowo była jedynie nadopiekuńczość powodująca znane emocjonalne konsekwencje rozwojowe.

Charakterystyczny (statystycznie istotny) w tej grupie był wysoki poziom rozwoju umysłowego badanych. Tylko w tej grupie znaleźli się badani z poziomem umysłowym powyżej przeciętnym (16 osób tj. 19,5%), 49 osób z inteligencją przeciętną (59,8%) zaś osób o ciężałym umysłowo było jedynie 9 (11%). Ani jeden badany nie był upośledzony umysłowo. Jednocześnie analiza ujawniła, że najrzadziej badania próbami organicznymi ujawniały w tej grupie cechy charakterystyczne dla osób z wyraźnie zaznaczonym uszkodzeniem w obrębie centralnego układu nerwowego.

W grupie tej występuje niewiele biologicznych i poznawczych defektów sprzyjających wyzwalanie i podtrzymywanie oraz wzmacnianie zachowań agresywnych. Badani najczęściej nie ujawniają zmian krytycyzmu wobec siebie i

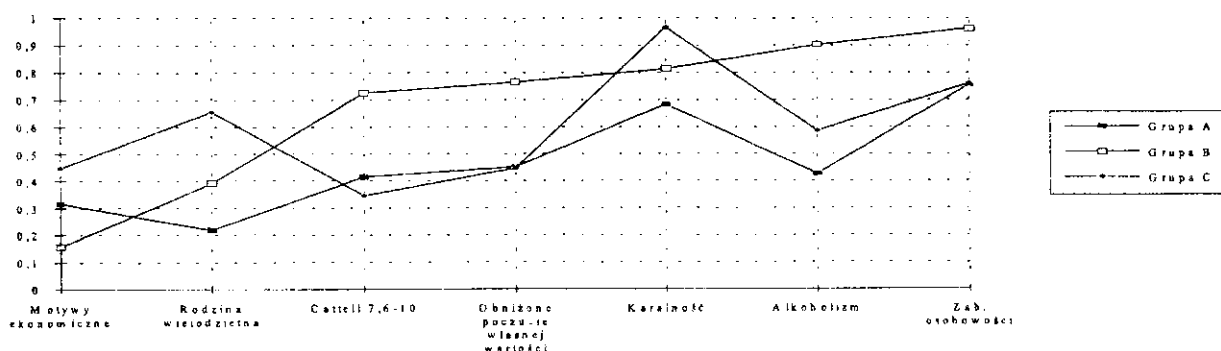


Rys. 1. Zabójstwa typu A

otoczenia, nie mają trudności w odraczaniu zaspakajania potrzeb. Wewnętrzna i zewnętrzna kontrola emocji jest silna. W strukturach emocjonalnych (na istotnym poziomie statystycznym) analiza ujawniła najczęściej sprawne, dojrzałe mechanizmy obronne osobowości oraz średni poziom (prawidłowy) lęku (3.6 - 7.5 w Skali Niepokoju Cattella). Najbardziej grupę tę charakteryzują silne i prymitywne mechanizmy obronne wyparcia czy projekcji. W kategorii zaburzeń osobowości najrzadziej ujawniano nieprawidłowo-

1991; 1991a; 1991b i in.). Są to zachowania dla zabójców nowe, nietypowe, wynikające z czynników sytuacyjnych, których oddziaływanie zmniejszyło (w warunkach komfortu psychicznego) silną kontrolę racjonalną. Często dochodziło do wieloletniego narastania, kumulowania się czynników wyzwalających zachowanie agresywne, czasami były to dekompensacje wywołane różnymi czynnikami doraźnymi.

Zgodnie z przyjętą typologią organizacji czynności agresywnej, byłaby to agresja reaktywna, przy czym odpowiedź



Rys. 2. Zabójstwa typu B

wości na tle organicznego uszkodzenia cun. Tendencja ta utrzymuje się także w istotnych statystycznie układach wskaźników psychopatologicznych, gdyż najrzadziej przez biegłych psychiatrów rozpoznawana w tej grupie jest charakteropatologia i zespoły psychoorganiczne otępienne. W tej grupie najrzadziej orzekano znaczne ograniczenie poczytalności w stosunku do inkryminowanego czynu.

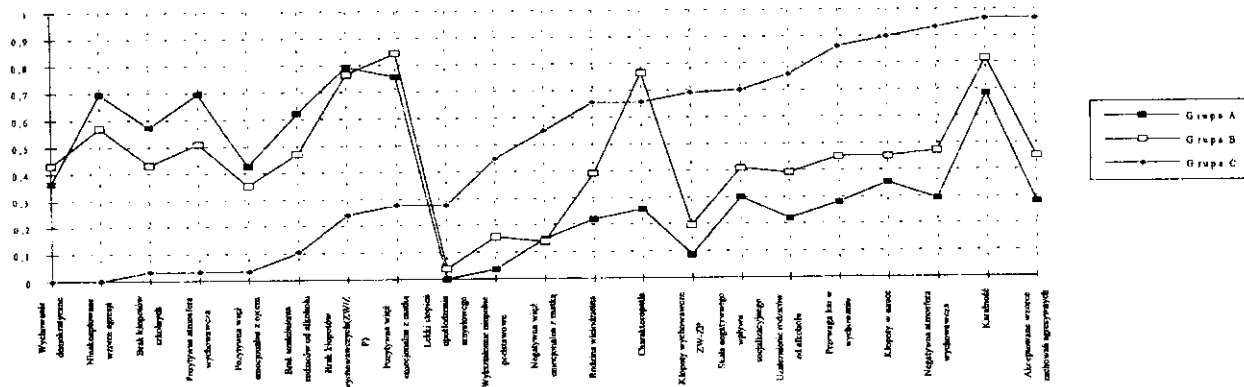
Uogólniając uzyskane wyniki analizy statystycznej, w grupie tej zachowanie agresywne nie znajduje uzasadnienia w wyraźnych nieprawidłowościach przebiegu procesów socjalizacyjnych i osobowościowych. Nie zarejestrowano kumulowania się niekorzystnych czynników bio-psycholo-

organizmu osoby nastąpiła w postaci takiego zachowania po osłabieniu czynników kontrolujących.

W badaniach nad zabójstwami wielu autorów (Gierowski, 1989; Holyst, 1970; 1977; 1991; Siemaszko, 1979; 1993; Szymusik, 1972; Weiner, Hess, 1987; Gunn, Taylor, 1993 i in.) zwraca uwagę na taką charakterystykę przebiegu zabójstwa. W moich badaniach ten typ agresji wystąpił najczęściej.

W drugiej grupie skupień analizowanych zmiennych (grupa B) znalazło się 51 osób.

Najbardziej charakterystyczną statystycznie cechą jest najczęściej występujący alkoholizm wśród badanych. Zna-



Rys. 3. Zabójstwa typu C

gicznych, uznawanych za znaczny czynnik kryminogenny (Firkowska-Mankiewicz, 1970; Gierowski, 1979; Jarosz, 1987; Krukowski, 1982; Schneider, 1992; Holyst, 1977;

lazły się tutaj zarówno osoby, dla których zabójstwo jest pierwszym przestępstwem (19 osób – 37.3 %), jak też ci, którzy byli wcześniej karani (32 osoby – 62.7%).

W sposób statystycznie istotny współwystępują ze sobą obniżone poczucie własnej wartości oraz podwyższony poziom lęku ogólnego mierzony wskaźnikiem Skali Niepokoju Cattella (7.6 – 10). Typowe jest też niezrównoważenie emocjonalne (czynnik C tego testu) jako źródło podwyższenia się poziomu lęku oraz L Cattella – podejrzliwość i nieufność (najwyższe wskaźniki spośród wszystkich wyznaczonych grup).

W kategoriach psychopatologicznych najczęściej rozpoznawane były u tych osób zaburzenia osobowości o złożonej etiologii.

Zabójcy z tej grupy najrzadziej dokonali czynów o motywach ekonomicznych. Ich agresja wynikała z obrazy lub zagrożenia najczęściej w sytuacjach upojenia alkoholem, w trakcie pijackich awantur, w których uczestniczyli i w trakcie których byli agresywni także wcześniej.

Takie zestawienie zmiennych, chociaż cząstkowe, najbliższe jest problemom uzależnień od alkoholu, w których znajdują odbicie zarówno uwarunkowania osobowościowe (zmniejszone poczucie własnej wartości ze wszystkimi konsekwencjami dla struktury „ja” i funkcjonowania osobowości, dewiacje sfery emocjonalno – motywacyjnej czy ogólnej psychodegradacji), jak też trudności adaptacyjne w warunkach dekompensacji alkoholowej.

Znamienne jest dla tej grupy, iż negatywny wpływ socjalizacyjny w trakcie rozwoju nie jest czynnikiem istotnym. Wydaje się jednak, że grupa ta wymaga przeprowadzenia dodatkowej analizy czynników i dynamiki procesów związanych z uzależnieniem.

W grupie tej wyraźnie zaznacza się regulacyjna rola mechanizmów poczucia własnej wartości i lęku w wyznaczaniu agresji interpersonalnej. Są one nadrzędne w kształtowaniu sylwetek psychologicznych tych osób i ich zachowań, także wskazują na specyficzne zaburzenia, w tym uzależnienia.

Literatura dotycząca zabójstw rejestruje problem nagminnego popełniania czynów w stanach upojenia (Hołyst, 1970; Gierowski, 1989; Janowska, 1974; Senay, Wettstein, 1983; Tarnawski, 1972; Wolska, 1981; Wald, 1986 i in.). Znaczenie tego czynnika zawężane jest jednak do roli spustowej, dekompensującej, sprzyjającej, wywierającej niespecyficzny wpływ na zachowanie. Uzyskana wiązka zmiennych w tych badaniach sugeruje, że alkoholizm pełni rolę szczególnie w wyznaczaniu agresji pod postacią zabójstwa i problemy uzależnienia są innym zjawiskiem niż samo pozostawanie w upojeniu (w tych badaniach także większość czynów dokonywanych była w upojeniu prostym – przez 118 badanych całej 204 osobowej grupy i 8 – w upojeniu atypowym).

W punktu widzenia typologii organizacji zachowań agresywnych zabójstwa w tej grupie (typu B) najbliższe są zachowaniom agresywnym tutaj zawężonym do sytuacji upojenia u osób uzależnionych od alkoholu. Na ogół podjęcie picia wynika ze złożonych uwarunkowań skutkujących w podwyższonym poziomie lęku, obniżonym poczuciu własnej wartości a w stanach upojenia czynnikami uruchamiającymi są sygnały obniżające to poczucie lub podwyższające niepokój, na co wskazują główne motywy popełnionych zabójstw w tej grupie tj. obraza i zagrożenie.

W trzeciej grupie znalazło się najmniej, bo 29 osób, lecz jest ona „najwyraźniejsza”, gdyż skupia najwięcej konse-

kwentnie powiązanych ze sobą zmiennych. Ich układ najbardziej jest utożsamiany ze zjawiskami patologii społecznej (Jarosz, 1987; Hołyst, 1991; 1991a i b; Siemaszko, 1993; Podgórecki, 1976 i in.), przestępczością (Hołyst, 1970; 1977; Krukowski, 1982; Janowska, 1974; Schneider, 1992 i in.), niedostosowaniem społecznym (Dryll, 1995; Lis, 1992; Makowski, 1994; Pospiszyl, Żabczyńska, 1981; Konopczyński, 1996; i in.).

Spośród zmiennych socjalizacyjnych, statystycznie istotne jest pochodzenie tych osób z rodzin wielodzietnych. Atmosfera wychowawcza rodzin, w których byli wychowywani jest najczęściej negatywna i jednocześnie też w sposób istotny statystycznie najrzadziej pozytywna. Osoby z tej grupy charakteryzują więzi z matkami jako negatywne, najrzadziej wystąpiły z matkami więzi pozytywne. Najmniej osób było pozytywnie związanych z ojcami. Trudno się dziwić, gdyż oddziaływania wychowawcze rodziców przebiegały z przewagą kar, najczęściej fizycznych i dotkliwych. Najrzadziej występowały tu oddziaływania o charakterze demokratycznym. Najczęściej zdarzało się, że rodzice (przede wszystkim ojcowie, w mniejszym stopniu, ale także, matki) byli uzależnieni od alkoholu. W domu często dochodziło do awantur i nieporozumień. Wiele osób z tej grupy zmuszonych było uciekać z domu. Bywało, że byli świadkami znęcania się ojca nad matką i rodzeństwem. W stosunku do pozostałych grup najrzadziej rejestrowano u rodziców brak takiego uzależnienia. Konsekwentnie, także w sposób istotny najczęściej, do osób w tej grupie dopływały wzorce agresywnego zachowania. Były to wzorce akceptowane, potem uwewnętrznzone i utrwalone jako skuteczne sposoby rozwiązywania problemów. Jednocześnie stanowiły ważny składnik „męskości” w idealnych wizerunkach zachowań i ról męskich. Agresywnie wobec siebie odnosili się rodzice, agresywnie rodzice odnosili się do dzieci, często uzasadniając skuteczność swoich nieskutecznych oddziaływań, uczono dzieci agresji, nagradzono je za takie zachowania. Także w rówieśniczych grupach odniesienia agresja była zarówno skuteczna, jak też akceptowana. Badani z tej grupy najczęściej przebywali w Domach Poprawczych oraz Wychowawczych, w których, jak wiadomo, także dominują modele relacji opartych na przemocy. Od wczesnych etapów rozwojowych badani sprawiali kłopoty wychowawcze w szkole i w domu. Uciekali, kradli, wagarowali. Tylko jeden badany nie przejawiał takich trudności. Znacząco często przejawiali kłopoty w nauce przejawiające się drugorocznością, trudnościami w przyswajaniu materiału szkolnego, niską motywacją do nauki. Najczęściej uzyskiwali niepełne podstawowe wykształcenie. W grupie tej najwięcej jest recydywistów – aż 93% (27 osób). Jak widać w grupie tej najsilniej zaznacza się negatywny wpływ socjalizacyjny a niekorzystne czynniki socjalizacji nakładają się na siebie, kumulują się.

U osób należących do tej grupy najczęściej wystąpiły deficyty umysłowe (lekki stopień upośledzenia umysłowego – 27.6%, nieznaczne upośledzenie – 13.8%, ociężałość umysłowa 27.6%, inteligencja przeciętna – 27.6% badanych), głównie uwarunkowane zaniedbaniem środowiskowym, bądź też znacznie tym czynnikiem pogłębione, inne zaburzenia bio-psychologiczne. Zabójstwo w tej grupie badanych jest jednym z wielu, nieszczęśliwym, zachowaniem agresywnym. Zachowania takie są „normalną”, często gloryfi-

kowaną formą ich aktywności. Typologicznie zabójstwa te mają charakter agresji zadaniowej.

Badania nad zabójcami najczęściej opisują ten typ zachowań agresywnych (lit. cyt. jw.). Teorie subkultury przemocy (Siemaszko, 1979; 1993; Wolfgang, Feracutti, 1965; Wolfgang, 1967) wyjaśniające zachowania zabójców, ograniczają się do tej grupy. W moich badaniach ta grupa jest najmniej liczna.

PODSUMOWANIE

Wykonana analiza statystyczna danych z badań psychologicznych, analizy akt spraw karnych i spoza tych akt (152 cechy, 94 zmienne) badanych zabójców doprowadziła do wydzielenia trzech grup istotnych powiązań specyficznych, które były podstawą wydzielenia trzech modeli zachowań agresywnych pod postacią zabójstwa. Charakterystyczne jest, że każdy z tych modeli opisywany był do tej pory w literaturze, lecz częstość ich występowania (szczególnie typu A i C) jest odwrotna. Np. w kryminologii za charakterystyczny przyjmuje się model najrzadziej występujący w przeprowadzonych przeze mnie badaniach. Ma to duże znaczenie w praktyce orzeczniczej, profilaktyce i resocjalizacji, gdyż modele najczęściej występujące i „najwyraźniejsze” są podstawą do budowania programów społecznego oddziaływania.

Analiza ujawniła także wątpliwość, iż problemy udziału alkoholu w wyznaczaniu zachowań agresywnych w postaci zabójstw mają charakter niespecyficzny. Typ agresji B sugeruje znaczenie uzależnień od alkoholu jako czynnika specyficznego i istotnego w tym modelu. Uzyskany wynik może uzasadniać podjęcie dokładniejszych badań, których celem byłaby wnikliwa analiza psychologiczna zabójstw dokonanych w upojeniu u osób uzależnionych i nie. Jednocześnie mechanizmy regulacyjne poczucia własnej wartości i lęku nabierają, w świetle tych badań, szczególnego znaczenia jako wyznacznik zachowań agresywnych u zabójców tej grupy.

Każdy z wydzielonych modeli ma inną strukturę organizacji i tak: model A jest najczęściej agresją reaktywną, model B – czynnością agresywną, zaś C – „agresywną działalnością”.

W analizie pominięto 42 zabójców, których nie udało się zakwalifikować do żadnego modelu agresji. Nie poddano też analizie wielu nowych zjawisk pojawiających się w przypadkach zabójstw jak np. zwiększającej się liczby zabójców wielokrotnych, zabójstw dokonywanych w zorganizowanych grupach, czy też problemu wynajmowanych zabójców.

Analiza tych problemów przyniesie na pewno wiele ciekawych ustaleń dla lepszego zrozumienia mechanizmów agresji zabójców.

LITERATURA

Brzeziński, J. (1987). *Wielozmiennowe modele statystyczne w badaniach psychologicznych*. Warszawa - Poznań: PWN.
 Dryll, E. (1995). *Trudności wychowawcze*. Warszawa: WN UW.

Firkowska-Mankiewicz, A. (1970). Czynniki bio-psychologiczne a sytuacja rodzinna i szkolna nieletnich przestępców. *Zagadnienia Wychowawcze w Aspekcie Zdrowia Psychicznego* nr 1.
 Frączek, A. (1979). *Studia nad psychologicznymi mechanizmami czynności agresywnych*. Wrocław: Ossolineum.
 Frączek, A. (1986). *Studia nad uwarunkowaniami i regulacją agresji interpersonalnej*. Wrocław: Ossolineum.
 Frączek, A., Zumkley, H. (1993). *Socjalizacja a agresja*. Warszawa: WSPS.
 Gierowski, J. (1979). Niektóre biopsychiczne determinanty agresywnego zachowania przestępczego. *Studia Kryminologiczne, Kryminalistyczne i Penitencjarne*, T.9.
 Gierowski, J. (1989). *Motywacja zabójstw*. Kraków: AM.
 Gunn, J., Taylor, P.J. (1993). *Forensic Psychiatry. Clinical, legal and etical issues*. Oxford: Butterworth-Heinemann Ltd.
 Hołyst, B. (1970). *Zabójstwo, studia kryminalistyczne i kryminologiczne*. Warszawa: MSW.
 Hołyst, B. (1977). *Kryminologia*. Warszawa: PWN.
 Hołyst, B. (1991). *Człowiek w sytuacji trudnej*. W-wa: PTHP.
 Hołyst, B. (1991a). *Przywrócenie życia*. PWN, Warszawa;
 Hołyst, B. (1991b). *Problemy młodego pokolenia*. Warszawa: WP.
 Janowska, H. (1974). *Zabójstwa i ich sprawcy. Analiza socjologiczna*. Warszawa: PWN.
 Jarosz, M. (1987). *Dezorganizacja w rodzinie i społeczeństwie*. Warszawa: PWE.
 Konopczyński, M. (1996). *Twórcza resocjalizacja*. Warszawa: MEN Editions Spotkania.
 Krukowski, A. (1982). *Problemy zapobiegania przestępczości*. Warszawa: PWN.
 Lis, S. (1992). *Proces socjalizacji dziecka w środowisku pozarodzinym*. Warszawa: PWN.
 Makowski, A. (1994). *Niedostosowanie społeczne młodzieży i jej resocjalizacja*. Warszawa: PWN.
 Pocięcha, J., Podolec, B., Sokołowski, A., Zając, K. (1988). *Metody taksonomiczne w badaniach społeczno-ekonomicznych*. Warszawa: PWN.
 Podgórecki, A. (1976). *Zagadnienia patologii społecznej*. Warszawa: PWN.
 Pospiszyl, K., Żabczyńska, E. (1981). *Psychologia dziecka niedostosowanego społecznie*. Warszawa: PWN.
 Schneider, H. J. (1992). *Zysk z przestępstwa*. Warszawa: PWN.
 Senay, E.C., Wettstein, R. (1983). *Drugs and homicide. A theory. Drug and Alcohol Dependence*, vol. 12/2.
 Siemaszko, A. (1979). *Spoleczna geneza przestępczości*. Warszawa: PWN.
 Siemaszko, A. (1993). *Granice tolerancji. O teoriach zachowań dewiacyjnych*. Warszawa: PWN.
 Szymusik, A. (1972). *Psychopatologia zabójstw*. *Fol. Med. Crac.*, T. 14, z. 1.
 Tarnawski, M. (1972). *Niepoczytalność i zmniejszona poczatalność a stan odurzenia wywołany alkoholem*. *Psychiatria Polska*, nr 6.
 Wald, I. (1989). *Alkohol i związane z nim problemy społeczne i zdrowotne*. Warszawa: PWN.
 Weiner, I.P., Hess, A.K. (1987). *Handbook of forensic psychology*. A.Wiley-Interscience Publication;
 Wolska, A., (1981). *Psychologiczne wyznaczniki zabójstw*. Niepublikowana praca doktorska. Poznań.